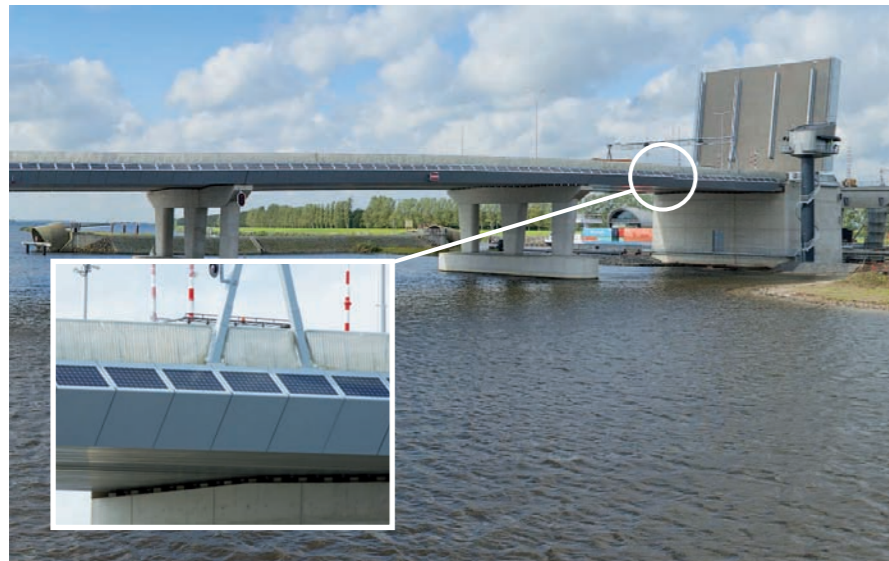


ARTIKEL 8: STAIRWAY TO HEAVEN

In het centrum van den Haag, op de plek waar voorheen de Zwarte Madonna stond, zijn twee torens van 140 meter hoogte verrezen. Hierin zijn vanaf 8 december de Ministeries van Justitie en Binnenlandse Zaken gehuisvest. Van den Bersselaar was verantwoordelijk voor de stalen hoofdtrap die over 5 verdiepingen loopt. Deze trap met trapbomen van 40 mm dikte is dermate zwaar en groot dat hij al 3 jaar geleden in de ruwbouwfase werd aangebracht. Onlangs, in de afbouwfase, kwam hij weer tevoorschijn. En konden we hem afwerken met gepolijste messing bekledingen van de leuningen.



Onlangs opgeleverd: Randelementen waarin solarpanelen opgenomen zijn, voor de Ramspolbrug in de N50 bij Kampen.

NIEUWE PROJECTEN

Heineken NL ~ Diverse staalwerken renovatie Colonne 15 Den Bosch

Infraspeed Maintenance ~ Onderhoudswerkzaamheden HSL-Zuidtracé

Hegeman ABM Belbouw ~ Staalwerken middentunnel Amsterdam CS

Ippel Betonbouw ~ Weervast stalen omkledingen brug Beemdstraat Eindhoven

Heijmans ~ Liftschachten en glasbekleding Station Koog Zaandijk

Comb. A4all vof ~ Viaductleuning A4 Delft-Schiedam

Comb. Willemsunie ~ Staalwerken omlegging Zuid Willemsvaart Den Bosch

**JOS VAN DEN
BERSSELAAR**
constructie bv

Brabantsehoek 2 • 5071 NM Udenhout
Postbus 17 • 5070 AA Udenhout
Telefoon 013-5117400 • Telefax 013-5117450
E-mail adres: info@bersselaar.com
Internet: www.bersselaar.com

Een gouden feestje

Hij was pas veertien toen hij aan de slag ging bij Van den Bersselaar. Om precies te zijn op 17 september 1962. Nu, vijftig jaar later, heeft hij nog steeds veel plezier in zijn werk. We hebben het natuurlijk over Wim van Lier. Die als één van de weinigen nog weet hoe het eraan toe ging aan de Kreitenmolenstraat. De plaats waar Jos van den Bersselaar in 1957 met zijn constructiebedrijf begon. "Middenin een woonwijk. Daar begonnen we 's ochtends om zes uur al met lawaai maken. Het was hard werken. En als ik thuis kwam, hielp ik mee op de boerderij." Hij houdt nog altijd van aanpakken en wil eigenlijk wel doorgaan tot zijn 65-ste, volgend jaar zomer. "Het bevalt me nog steeds. Ik ben gezond en fiets elke dag nog zo'n vijftig, zestig kilometer." Op 14 december werden de jubilarissen officieel 'in het zonnetje gezet': Goud voor jubilaris Wim van Lier. En zilver (ja, ja, al op de op de helft...) voor Adri van Gils en Boujamaa Chahid. Uitgezwaaid hebben we die dag projectleider Frans de Witte. Deze laatste was 38 jaar in dienst bij Van den Bersselaar. Frans begon in het gedenkwaardige jaar 1974 (weet u nog: verlies tegen West-Duitsland in de finale van het WK voetbal) op 1 september als rechterhand van oprichter Jos als calculator/tekenaar. "Er werkten toen inmiddels al een man of 27 bij Van den Bersselaar. We maakten lange dagen en werkten eigenlijk iedere avond over. Ik zeg wel eens: er ging bij mij elke dag een potlood doorheen en een telrol in de rekenmachine. Gelukkig zijn die vervangen door computers, maar verder is er niet veel veranderd, want het is altijd een gezellig familiebedrijf gebleven. Wat ik ga doen na mijn pensionering? Vooral genieten van ons kleinkind dat op 27 juni geboren is."

Jubilarissen

50 jaar
Wim van Lier
25 jaar
Adri van Gils
Boujamaa Chahid

12,5 jaar
Piet Vissers
Hans de Gram
Bert Mathijssen

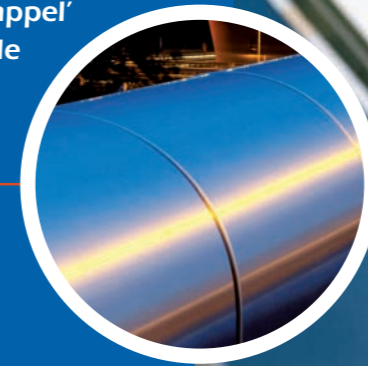
COLOFON:

Uitgave: Jos van den Bersselaar Constructie BV
Realisatie: WJ Elands Reclame & Communicatie
Druk: Rutten's Drukkerij
Fotografie: Pieter de Vries
Jos van den Bersselaar Constructie BV
Tekst: Pieter de Vries

Metaalnoten verschijnt twee maal per jaar en wordt gratis verstuurd aan de relaties van Jos van den Bersselaar Constructie BV. Alles uit deze uitgave mag worden overgenomen en vermenigvuldigd, als de bron: Metaalnoten, informatiebulletin van Jos van den Bersselaar Constructie BV vermeld wordt.

Metaalnoten

- Fly-over knooppunt Kerensheide gereed
- Constructie Ponte Palazzo van start
- Project 'Fietsappel' wint Nationale Staalprijs



Jaargang 16, nummer 2, december 2012

Survival of the fittest

In deze column bent u van mij positieve woorden gewend. Dat wil ik ook graag zo houden. Klagen en negativiteit leiden tot niets en daarom doe ik daar liever niet aan mee. Laat ik u een metafoor schetsen en daarbij de vergelijking maken tussen de marktwerking in de economie en de natuur. Stel dat een leeuw ergens op de Afrikaanse savanne zes welpen krijgt. Ze kan er echter maar vier goed verzorgen en groot brengen. Het gevolg is dat twee van de zes welpen magerder worden, uitmergelen en uiteindelijk sterven. Pas dan krijgen de overige vier de ruimte om verder te groeien en grote gezonde dieren te worden. Eerder zal ze dat niet lukken, want de twee andere welpen zullen tot het laatst proberen hun portie voedsel te pakken te krijgen. Dit snoeiharde systeem noemen we survival of the fittest. In de

economie gaat het net zo. En ook in onze sector: de bouw. De markt krimpt sterk en er is een struggle for life. De sterkste of slimste bedrijven zullen winnen, de zwakkere zullen verliezen. Bij de pakken neerzitten heeft geen zin. Wat wel zin heeft, is inspelen op de situatie, waar het moet ingrijpen en het bedrijf voorbereiden op lastigere tijden en zorgen dat je de juiste besluiten neemt om de slag te winnen. Vandaar dat wij onlangs besloten hebben om een reorganisatie door te voeren. Vreselijk voor degenen die erdoor worden getroffen, maar noodzakelijk om ons bedrijf de slagkracht te geven die nodig is om deze struggle for life door te komen en niet bij de afvallers te gaan behoren. Je moet tijdig meebewegen met de markt. Als er minder werk is, moet je kleiner worden en kosten besparen. Dat

vergt visie, maar is tegelijkertijd een duivels dilemma. Wij kunnen geen van allen in de toekomst kijken, maar we zijn ervan overtuigd dat op tijd maatregelen nemen van levensbelang is. Hoe vervelend het is ook is om medewerkers soms na vele jaren te moeten laten gaan. Mensen die bij ons team hoorden en die meededen in ons familiegevoel. Voor hen en hun gezinnen zien de naderende feestdagen en 2013 er ongewis uit. Laten we hopen dat het nieuwe kabinet een koers uitzet die stimulerend werkt voor de bouwsector, want deze is immers de motor van onze economie. Wij blijven in elk geval geloven in onze eigen kracht en kunnen. Wij wensen u en de uwen fijne feestdagen en een gezond en gelukkig 2013!

Hans van den Bersselaar

KERSTRECES

Vrijdagmiddag 21 december gaan bij ons de overalls uit en de kaarsjes aan en beginnen we aan ons kerstreces. Op woensdag 2 januari staan we weer uitgerust voor u klaar. Wij wensen iedereen met wie we het afgelopen jaar hebben gewerkt graag fijne feestdagen en een buitengewoon goed en gezond 2013!



**JOS VAN DEN
BERSSELAAR**
constructie bv

FUNCTIONELE SCHOONHEID

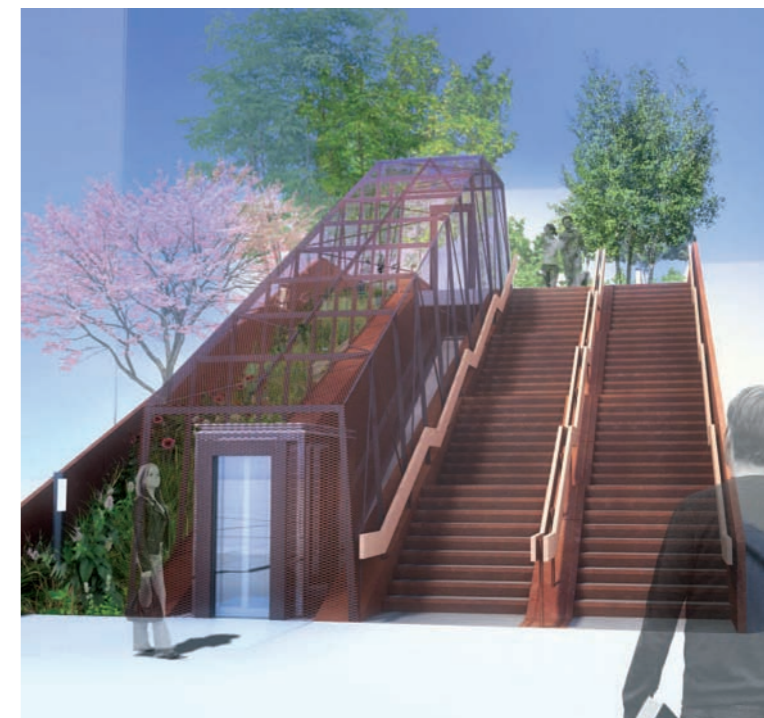
Dit najaar werd op knooppunt Kerensheide de nieuwe fly-over opgeleverd die de A2 rechtstreeks verbindt met de A76. Een mooi staalje vakwerk dat Van den Bersselaar in opdracht van Heijmans ontwierp, produceerde en monteerte. De twee keer 600 strekkende meter RVS randelementen vormen een fraai alternatief voor de gebruikelijke betonnen randconstructie. Dat meedenken een tweede natuur vormt bij Van den Bersselaar blijkt uit de twee speciale montagewagens die in samenwerking met Heijmans werden ontwikkeld voor dit project. Dankzij deze wagens kon Van den Bersselaar de RVS panelen overdag plaatsen zonder het verkeer te hinderen. Bovendien werd op deze manier voorkomen dat het lichte en krasgevoelige roestvast staal beschadigd zou worden. Meer weten over deze spectaculaire klus? Kijk op www.bersselaar.com



PONTE PALAZZO

Op dit moment wordt er bij Van den Bersselaar hard gewerkt aan het eerste deel van de Ponte Palazzo. Deze moet in Den Bosch de verbinding gaan vormen tussen de historische binnenstad en het nieuwe Paleiskwartier.

Bijzonder aan deze constructie van weervast staal is dat het een combinatie vormt van een voetgangers/fietsbrug en een stadspark. Het zogenaamde spookkruisende deel waaraan nu wordt gewerkt is 57 meter lang, 10 meter breed en weegt in totaal zo'n 360 ton. Niet erg handzaam, dus. Vandaar dat het in zes delen wordt geproduceerd bij Van den Bersselaar in Udenhout, die ter plekke aan elkaar worden gelast en vervolgens geplaatst. De uiteindelijke lengte van de door Benthem Crouwel Architects ontworpen Ponte Palazzo wordt 225 meter.



BOUWEN AAN DE GESCHIEDENIS

Geschiedenis is niet wat gebeurd is, maar hoe wij ons het gebeurde voorstellen, zei eens een historicus. Dat geldt zeker voor de recent door Van den Bersselaar opgeleverde reconstructie van Huize Moerenburg, één van de eerste stenen huizen in Tilburg. Want bouwtekeningen zijn er niet. De reconstructie in weervast staal, dus blijvend 'roestig', is dan ook gebaseerd op een schilderij. Toch komt Huize Moerenburg prachtig tot leven. Mede dankzij de speciale beplanting, de twee hardstenen leeuwen die de oorspronkelijke toegangspoort markeerden en een looproute met bruggen. Wie meer wil weten over Huize Moerenburg, vindt op www.moerenburg.info alle informatie over het 'kasteel' en het omringende landgoed.



EEN PRIJSWINNEND STAALTJE UTILITEITSBOUW

Al sinds 1971 wordt om de twee jaar de Nationale Staalprijs uitgereikt aan bijzondere projecten die geheel of gedeeltelijk in staal zijn uitgevoerd. Dit jaar werd Van den Bersselaar bekroond in de categorie utiliteitsbouw met 'De Fietsappel'. Een mooie prestatie, aangezien er maar liefst 158 projecten meededen. De Fietsappel is een onbeheerde fietsenstalling in Alphen aan den Rijn, die plaats biedt aan zo'n 1000 rijwielen. Het 'klokhuis' van de appel wordt gevormd door een draagconstructie van negen stalen kolommen, waar een hellingbaan omheen loopt. De doorzichtige 'schil' van de Fietsappel bestaat uit geperforeerde staalplaat met bloem- en vlinderpatronen. Het juryrapport van de negenkoppige jury spreekt van een "aantrekkelijk ogend, functioneel ontwerp dat verfijnd is gedetailleerd en uitgevoerd, vooral gezien het beperkte budget. Gebouwopzet, materiaalkeuze en kleurgebruik benadrukken het milieuvriendelijke karakter van fietsen en reizen met het openbaar vervoer. [...]". Wie meer wil weten over de Fietsappel kijkt even op www.staalprijs.nl/winnende-projecten



OP ALLES VOORBEREID

Wij Nederlanders weten hoe we omgaan met het water. Al jarenlang zijn we wereldwijd bekend specialist in dijken, stormkeringen en hoogwaterbeveiliging. En ook in eigen land gaat de aanleg van beveiligingsmaatregelen verder. Zo ook bij de reconstructie van de A15 nabij Rotterdam. Want behalve dat deze snelweg Rotterdam verbindt met het Europese achterland, functioneert de A15 ook als waterkering. Vandaar dat er bij de onderdoorgang Verlengde Zuiderparkweg tussen Rhooen en Barendrecht een beweegbare waterkering met schuif wordt gerealiseerd. Deze kan in geval van een calamiteit, bijvoorbeeld een dijkdoorbraak, neergelaten worden. De productie en montage van deze hydraulisch bedienbare schuif is door aanneemcombinatie A-Lanes A15 uitbesteedt aan Van den Bersselaar. Het gaat hierbij om twee betonnen pijlers met daarin een sponning met geleidingen. In deze geleidingen kan de maar liefst 20 meter brede en 4,5 meter hoge stalen schuif op en neer bewogen worden.



MOOI ÉÉN-TWEETJE IN UITHOORN

Op 19 september was de officiële opening van het nieuwe busstation aan het Cort van der Lindenplein in Uithoorn. Opvallend onderdeel hiervan is de zogenaamde droogloopconstructie. Een overkapping die ervoor moet zorgen dat reizigers beschut zijn tegen weer en wind. Deze constructie vormt een prachtig voorbeeld hoe mooi staal en glas samen kunnen gaan. En ook hoe verschillende functies kunnen worden gecombineerd. Want behalve bescherming tegen de elementen, levert de overkapping elektriciteit dankzij de ruim 400 m2 solar glaspanelen op een totale oppervlakte van zo'n 630 m2. De droogloopconstructie vormt eveneens een mooie illustratie van de samenwerking van Van den Bersselaar die het stalen frame produceerde en monteerde en Scheuten Absoluut Glastechniek uit Venlo, die verantwoordelijk was voor de glazen panelen.